

## ASSISTANCE & SOUTIEN

### Formation et sensibilisation

Pour que les bibliothécaires et les chercheurs tirent le meilleur parti des ressources fournies, nous comprenons l'importance de la formation et d'une promotion efficace des services.

Les partenaires se sont engagés à fournir une formation appropriée à long terme sur l'utilisation des ressources en ligne et bien plus encore. Une gamme de modules de formation produits et expérimentés par les bibliothécaires et les gestionnaires de l'information provenant de nombreux pays en développement sont disponibles en ligne.

### Critères d'admission

Les établissements publics à but non lucratif dans les pays à revenu plus faible et moyen, peuvent s'inscrire pour avoir accès au contenu du programme Research4Life. Une liste détaillée des pays admissibles peut être trouvée à l'adresse suivante:

<http://www.research4life.org/eligibility>

Merci de noter que pour certains pays, il existe certaines exceptions d'admissibilité pour certains titres. En outre, l'éligibilité des pays, zones et territoires changera à mesure que les indicateurs de leur développement changent. Si vous avez des questions concernant les détails techniques et les exigences, merci d'envoyer un courriel à l'une de ces adresses qui vous concerne:

[hinari@who.int](mailto:hinari@who.int) ou [agora@fao.org](mailto:agora@fao.org) ou [oare@unep.org](mailto:oare@unep.org) ou [ardi@wipo.int](mailto:ardi@wipo.int)

## LES PARTENAIRES DE RESEARCH4LIFE

Le programme Research4Life est un partenariat public-privé entre l'OMS, la FAO, le PNUE, l'OMPI, les Universités Cornell et Yale, des partenaires technologiques tels que Microsoft et plus de 190 éditeurs scientifiques représentés par l'Association internationale des éditeurs de la STM. L'objectif du partenariat est de réduire l'écart dans les connaissances entre les pays industrialisés et les pays en développement.

Si vous êtes intéressés à devenir partenaire ou si vous êtes une institution cherchant du soutien pour la recherche, merci de nous contacter.

[info@research4life.org](mailto:info@research4life.org)



[www.research4life.org](http://www.research4life.org)



## ACCES A LA RECHERCHE POUR LES PAYS EN DEVELOPPEMENT

[www.research4life.org](http://www.research4life.org)

Recherche en Santé  Recherche en Agriculture  
Recherche sur l'Environnement  Recherche pour l'Innovation



Pour plus d'informations sur le programme Research4Life, contactez [info@research4life.org](mailto:info@research4life.org) ou visitez le site [www.research4life.org](http://www.research4life.org)

## QU'EST-CE QUE RESEARCH4LIFE ?

Le concept de Research4Life est simple : la recherche en tant que support de la qualité de vie constitue une meilleure source d'information quand elle est basée sur une connaissance scientifique plus récente, de haute qualité et pertinente.

Toutefois, jusqu'à il y a une dizaine d'années, la demande de la littérature scientifique dans les pays en développement a été tenue par des centaines de milliers de chercheurs, universitaires, étudiants et praticiens qui luttaient pour avoir accès à l'information scientifique actuelle.

Alors que les praticiens et les étudiants étaient incapables d'accéder à la littérature et d'acquérir les connaissances dont ils avaient besoin, les chercheurs et les universitaires ont été confrontés à des difficultés croissantes en entreprenant leurs recherches, en entamant la mise à jour de leurs programmes d'enseignement et au moment de la publication des résultats de leurs recherches dans les revues scientifiques.

Research4Life est le nom collectif pour les quatre partenariats public-privé qui visent à contribuer à la réalisation des objectifs du Millénaire pour le développement en fournissant aux pays en développement l'accès à la recherche scientifique essentielle.

Research4Life dote les universités, les grandes écoles, les instituts de recherche, les ministères du gouvernement ainsi que les organismes non gouvernementaux, les centres de vulgarisation et les hôpitaux d'un accès à la connaissance scientifique qui n'a jamais été imaginé auparavant.

Depuis 2002, les quatre programmes Research4Life, ont fourni aux gens à travers plus de 8300 institutions dans plus de 115 pays et territoires en voie de développement un accès gratuit ou à coût réduit à plus de 79,000 revues scientifiques internationales spécialisées, ouvrages et bases de données fournies par les éditeurs scientifiques de premier plan.

### O que está disponible?

- Accès en ligne à plus de 79,000 revues scientifiques internationales spécialisées, ouvrages et bases de données.
- Articles en texte intégral qui peuvent être téléchargés pour la sauvegarde, l'impression ou pour la lecture sur écran.
- Recherche par mot clé, sujet, auteur ou langue.
- Ressources disponibles en plusieurs langues.
- Formation à la maîtrise de l'information et au soutien promotionnel.



"Hinari est primordial pour cette institution afin qu'elle puisse répondre aux demandes du personnel universitaire et à cause de la disparition des fonds pour les abonnements aux journaux. Nous avons vu Hinari transformer des institutions telles que la nôtre."

Gwagwalada Specialist Hospital, Nigeria

Hinari  
Research for Health

Lancé en 2002, Hinari est géré par l'Organisation mondiale de la Santé en partenariat avec la bibliothèque de l'Université de Yale et plus de 160 éditeurs internationaux.

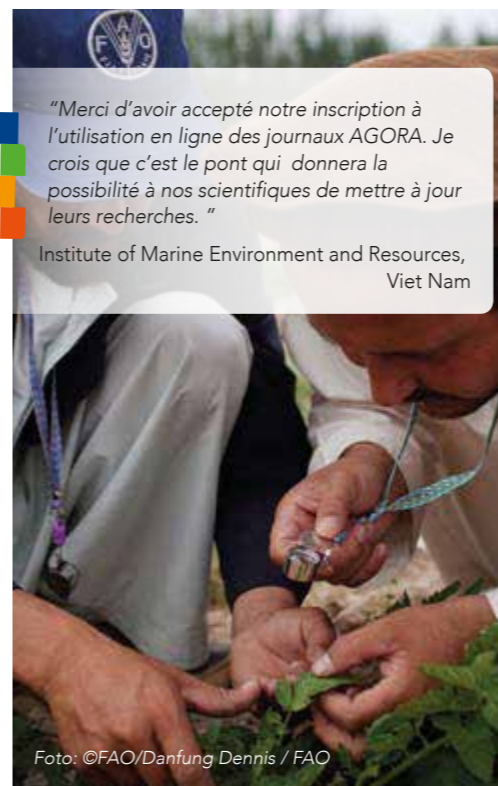
6200 institutions dans plus de 100 pays se sont déjà inscrites pour avoir accès à Hinari, qui offre un accès à plus de 13,000 revues spécialisées couvrant la médecine, les soins infirmiers et les occupations connexes ainsi que les sciences sociales. Elle inclut par ailleurs diverses bases de données, répertoires et livres de références, ainsi que des revues dans plusieurs langues. Les revues peuvent être consultées à travers une version spéciale de PubMed (Medline).

Des informations supplémentaires sont disponibles en consultant la page [www.who.int/hinari](http://www.who.int/hinari) ou en écrivant à [hinari@who.int](mailto:hinari@who.int)

AGORA  
Research in Agriculture

Lancé en 2003, AGORA est mis en place par l'Organisation des Nations Unies pour l'alimentation et l'agriculture (FAO) en partenariat avec l'Université de Cornell et plus de 60 maisons d'éditions. Plus de 3100 institutions se sont inscrites pour bénéficier d'un accès à AGORA, lequel donne la possibilité de consulter plus de 8200 journaux internationaux de qualité couvrant divers sujets sur l'agriculture, la pêche, l'alimentation, la nutrition, les sciences vétérinaires ainsi que les sciences sociales, environnementales et biologiques. Les journaux peuvent être explorés à l'aide d'un sous-ensemble spécial de CAB Abstracts.

Des informations supplémentaires sont disponibles en consultant la page [www.fao.org/agora](http://www.fao.org/agora) ou en écrivant à [agora@fao.org](mailto:agora@fao.org)



"Merci d'avoir accepté notre inscription à l'utilisation en ligne des journaux AGORA. Je crois que c'est le pont qui donnera la possibilité à nos scientifiques de mettre à jour leurs recherches."

Institute of Marine Environment and Resources, Viet Nam

ARDI  
Research for Innovation

Le programme ARDI est coordonné par l'Organisation mondiale de la Propriété Intellectuelle en collaboration avec ses partenaires dans le secteur de l'édition dans le but d'augmenter la disponibilité de l'information scientifique et technique dans les pays en développement. En améliorant l'accès à la littérature scientifique de divers domaines de la science et de la technologie, le programme ARDI vise à renforcer la capacité des pays en développement à participer à l'économie mondiale du savoir et soutenir les chercheurs des pays en développement à créer et à développer de nouvelles solutions aux difficultés techniques rencontrées au niveau local et mondial.

Des informations supplémentaires sont disponibles en consultant la page [www.wipo.int/ardi](http://www.wipo.int/ardi) ou en écrivant à [ardi@wipo.int](mailto:ardi@wipo.int)

OARE  
Research in the Environment

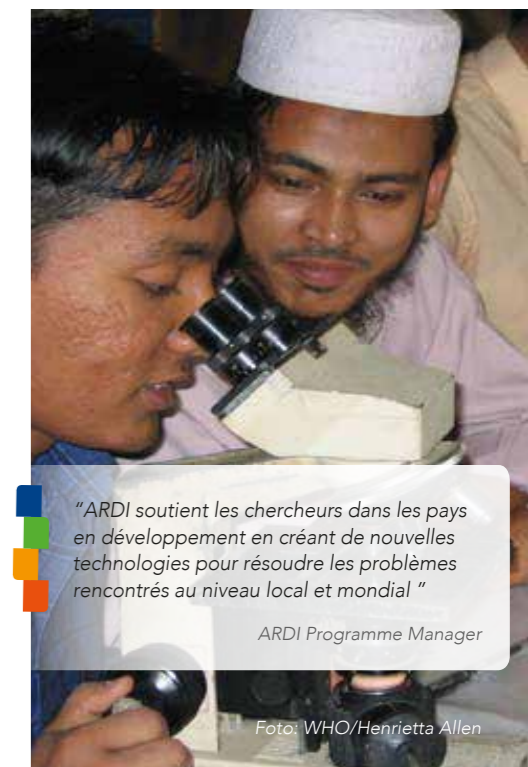
Lancé en 2006, OARE est géré par le programme des Nations Unies pour l'environnement (PNUE) en partenariat avec l'Université de Yale et plus de 60 maisons d'éditions. Plus de 3000 institutions ont d'ores et déjà accès à ces journaux lesquels peuvent être recherchés dans plusieurs bases de données d'analyse et d'indexation. OARE donne accès à plus de 10,000 journaux scientifiques abordant un large éventail de disciplines contribuant à notre compréhension de l'environnement naturel, notamment la toxicologie environnementale et la pollution, la zoologie, la botanique, la géologie, la climatologie, la géographie, l'économie de l'environnement, la politique et les affaires juridiques environnementales, la biotechnologie de l'environnementale, l'énergie et bien d'autres disciplines.

Des informations supplémentaires sont disponibles en consultant la page [www.unep.org/oare](http://www.unep.org/oare) ou en écrivant à [oare@unep.org](mailto:oare@unep.org)



"OARE jouera un rôle clé dans la contribution à notre connaissance de l'environnement naturel... [et] stimulera une meilleure gestion des ressources en vue de récompenser nos efforts en matière de combat contre la pauvreté et de création de moyens d'existence."

Minister of Environment in Sudan



"ARDI soutient les chercheurs dans les pays en développement en créant de nouvelles technologies pour résoudre les problèmes rencontrés au niveau local et mondial"

ARDI Programme Manager